



Manuale Utente

Indice:

0. Avvio del programma registrazione licenza
1. Inserire un cliente in archivio
2. Inserire i prodotti in magazzino
3. Inserire un trattamento in archivio
4. Inserire le valutazioni e anamnesi estetiche
5. Configurare il programma
6. Gestire una vendita Abbonamento o ricarica credito
7. Gestire le vendite Prodotti o trattamenti
8. Creare un pacchetto di trattamenti

Assistenza remota

Note tecniche

Allegato A

0 - Avvio del programma e registrazione licenza

Per avviare il programma , lanciare il file Progest Vales che si trova nella sezione “Programmi” del menù di controllo di Windows.

All'avvio del programma , comparirà una maschera di presentazione dove sarà necessario indicare il nome della commessa che sta effettuando l'apertura del programma ed il turno di lavoro .

Per procedere , premere il tasto “OK”

Attenzione : il programma procederà solamente se , il nome è stato inserito e specificato il turno .



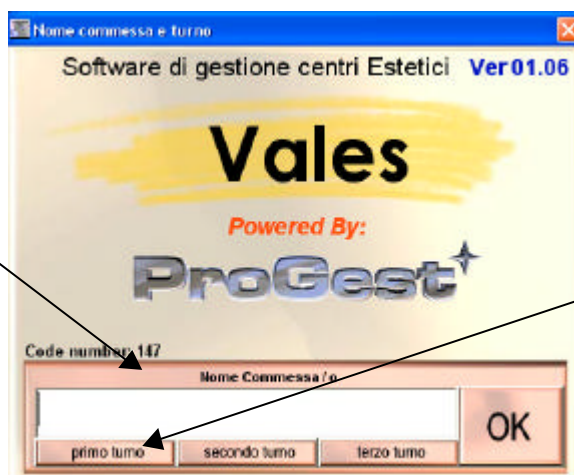
Inserire il nome commessa

Premere il tasto corrispondente al turno di lavoro

Il programma permette di registrare le operazioni su diversi file corrispondenti ad un turno di lavoro .

Il turno di lavoro può essere cambiato durante il normale funzionamento del programma premendo il tasto “cambio Turno” che si trova sul menù principale .

Per eseguire la registrazione del programma , è necessario comunicare al servizio tecnico il numero che appare al lato della scritta “Code Number”. Il servizio tecnico vi restituirà un codice che deve essere digitato all'interno del campo “Nome Commessa” . Al successivo ingresso , al posto della scritta “Code Number” si leggerà “Registrato” .Se non si registra il programma , questo funzionerà in modalità demo per 30 giorni .



Numero da comunicare al servizio tecnico per eseguire la registrazione

Spazio dove inserire il codice di sblocco che comunica il servizio tecnico

1 - Inserire un cliente in archivio

Il programma permette di salvare i dati anagrafici dei clienti in un apposito DataBase in formato Access 97 tramite un codice numerico.

Questo ci permette di costruire degli storici che daranno possibilità di eseguire delle statistiche relative ai clienti e ai trattamenti eseguiti.

La procedura di archiviazione è molto semplice e non' è possibile inserire due o più tessere con lo stesso numero.

Procedura per l'archiviazione :

Premere il pulsante **Gestione Cliente** del menù principale



Digitare il numero di tessera o leggere il codice a barre tramite il lettore CCD

Il programma ricercherà il cliente e se non sarà presente nell'archivio vi richiederà di proseguire con l'operazione di archiviazione

Cartella anagrafica del cliente

Cognome:		Fototipo:	12
Nome:	PIER	Note Cliniche per Estetica	
Via:	SAN GIOVANNI BOSCO	Note di servizio	
Città :	ABBIATEGRASSO	Compleanno	
CAP:	20081		
Provincia:	MI		
Nazione	ITALIA		
Sesso:	M		
Data di nascita	03/06/1971		
Tessera	2	Sblocca il campo Tessera	
Telefono :			
Sblocca tutti i campi			
Note personali			

Credito Estetica

Denaro a credito	0,00
Ultima ricarica	0,00
Buono di ricarica	0,00
Data ultima seduta	03/02/2004
Data Tesseramento	06/10/2001

Aggiorna i dati **Chiudi e salva** **Elimina il cliente** **Cerca altro cognome** **Cerca altro nome** **Cerca altro cognome e nome** **Gestisci il Cliente**

Dopo aver inserito di dati premere **“Aggiorna I dati”** e successivamente **“Salva e Chiudi”**.

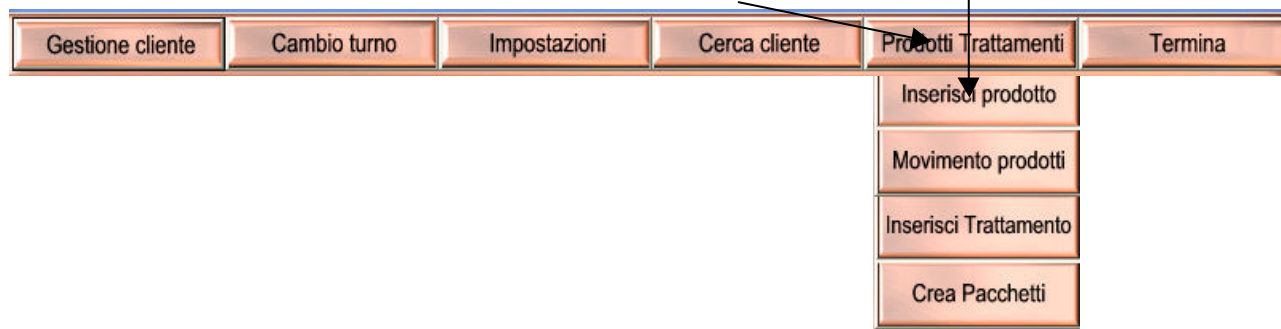
2 - Inserire i prodotti in magazzino

Il programma offre la possibilità di gestire un magazzino prodotti con scarico automatico dal momento in cui si realizza la vendita. E' possibile specificare una quantità minima del prodotto per far sì che il programma ci avvisi tempestivamente per eseguire un 'ordine'.

Se i prodotti presentano un codice a barre si consiglia di acquisirlo tramite il lettore CDD nel campo denominato "Codice prodotto" per permetterci durante la vendita un'identificazione rapida.

Come inserire i prodotti :

Dal menù principale premere il pulsante **"Prodotti Trattamenti"** e **"Inserisci prodotto"**.



Premere il pulsante **"Inserisci prodotto"** e riempire i campi con le informazioni richieste indicando nome del prodotto, quantità, utilizzo con le abbreviazioni I = interno V= vendita C = campione e la quantità minima per far sì che il programma ci avvisi al raggiungimento del numero indicato.

I campi restanti sono relativi ad informazioni del fornitore che possono essere anche tralasciate.

Il campo "Codice prodotto" può anche essere utilizzato con un codice libero da voi assegnato.

Archivio magazzino

Cerca il prodotto per codice o per nome prodotto

Prodotto: ZZZ Cr. Sensitive delicata prot.16

Codice Prodotto: 8023361000290

Utilizzo: I - V - C [Vendita INTERN]

Quantità: 8

Quantità minima: 3

Prezzo: 26

Prezzo di costo: 13,63

Data dell'ordine:

Quantità ordinata: 0

Fornitore:

Indirizzo fornitore:

Telefono fornitore:

Inserisci prodotto Elimina Aggiorna Chiudi

Record: 1

Per salvare i dati premere il pulsante **"Aggiorna"**

3 - Inserire un trattamento in archivio

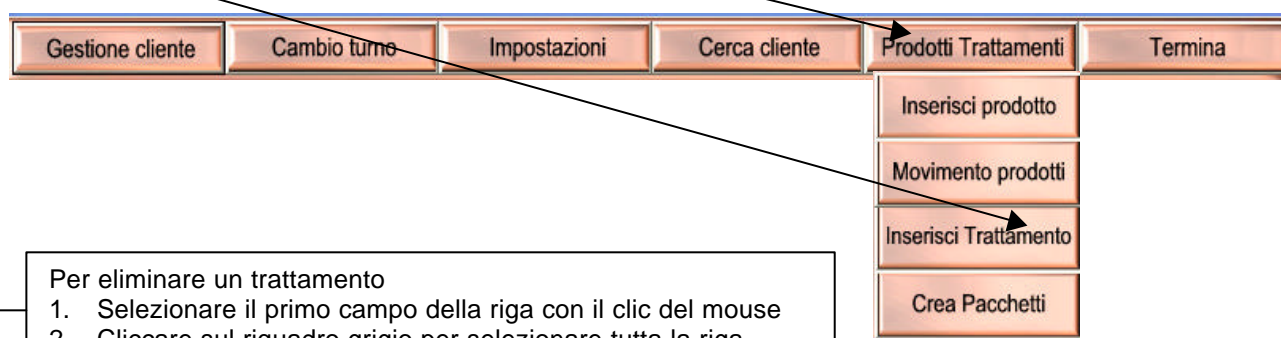
In questo modulo è possibile inserire i trattamenti estetici in un apposito DataBase .

È possibile e consigliato assegnare un codice trattamento , possibilmente alfanumerico , per velocizzare la ricerca durante la vendita del trattamento.

La lista dei trattamenti viene stampata su ogni Modulo Estetista (spiegato più avanti) riportando il codice trattamento seguito dal nome trattamento per far sì che l'estetista marchi con una semplice crocetta il o i trattamenti eseguiti rispettando la privacy del cliente all'atto del pagamento e velocizzando le operazioni di vendita.

Come inserire i Trattamenti :

Dal menù principale premere il pulsante **"Prodotti Trattamenti "** e premere il pulsante **"Inserisci trattamento"** .



Per eliminare un trattamento

1. Selezionare il primo campo della riga con il clic del mouse
2. Cliccare sul riquadro grigio per selezionare tutta la riga
3. Premere il tasto CANC della tastiera

The screenshot shows a window titled 'Inserire trattamenti Estetici'. At the top, there are buttons for 'Refresh', 'Ordina', 'Stampa il documento', and 'Annulla'. Below these is a table with three columns: 'prestazione', 'importo singolo', and 'Codice'. The table lists various treatments and their prices. At the bottom left of the table is an asterisk (*). Arrows point from labels below to specific parts of the table: 'Nome del trattamento' points to the 'prestazione' column, 'Importo previsto' points to the 'importo singolo' column, and 'Codice trattamento' points to the 'Codice' column. Another arrow points from a text box to the asterisk at the bottom left.

prestazione	importo singolo	Codice
Tintura ciglia	20,00	TT5
Trattamento Lifting	77,00	TV12
Trattamento Antirughe Nutriente	44,00	TV13
Trattamento Purificante	44,00	TV16
Sinekron	50,00	TV20
GlicoSinekron	60,00	TV21
Trattamento Biorestitutivo viso	18,00	TV22
Trattamento Aromoterapia viso	70,00	TV23
Pulizia Viso Trattamento comedoni agli enzimi	44,00	TV3
Trattamento agli Alfaidrossiacidi	44,00	TV4
Trattamento Contorno Occhi	30,00	TV5
Trattamento Antiarrossamento	44,00	TV6
Trattamento Idrotonificante	44,00	TV9
*		

Nome del trattamento

Importo previsto

Codice trattamento

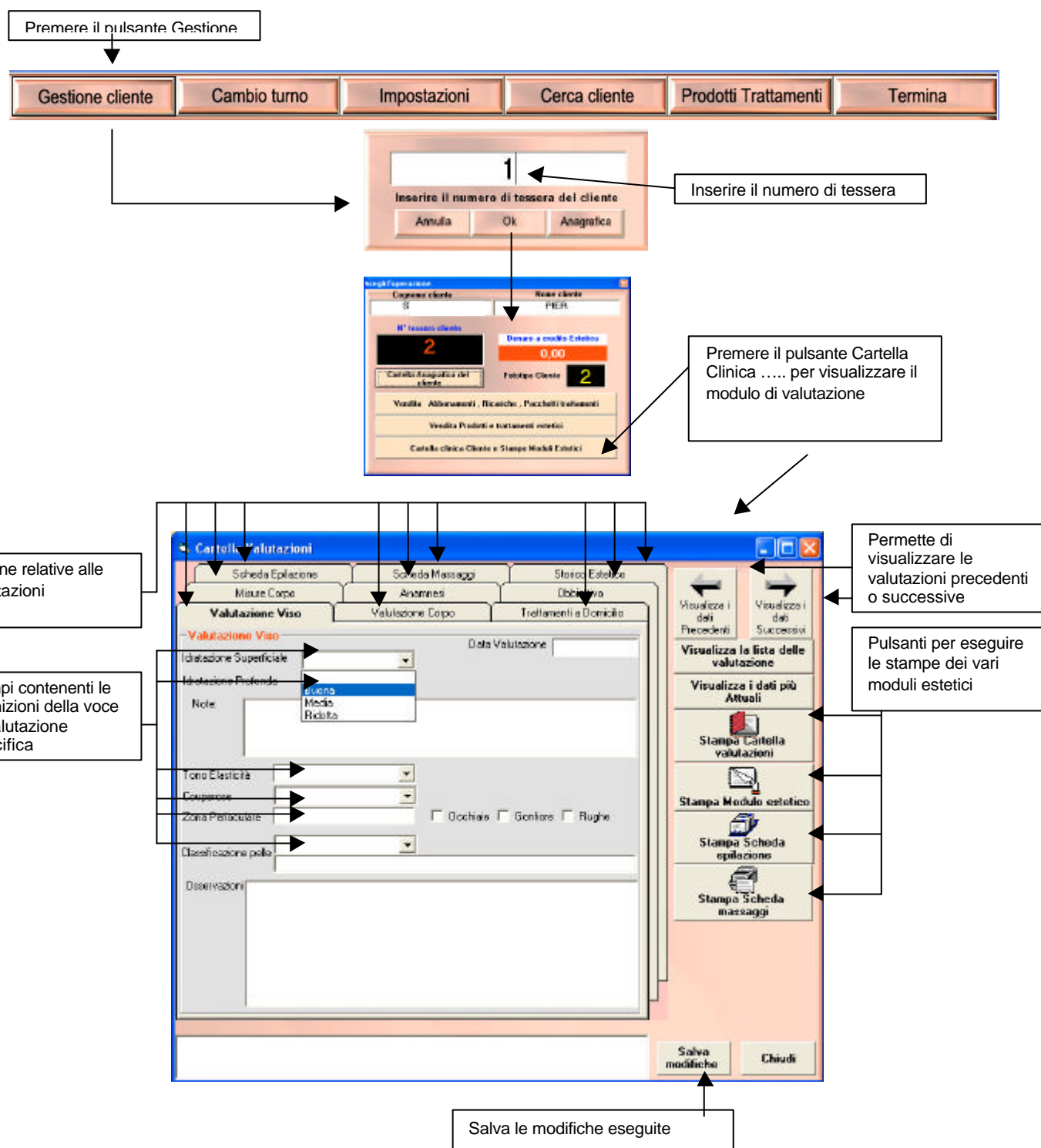
Fare clic nell'ultimo campo del modulo per aggiungere nuovi trattamenti

4 - Inserire le valutazioni e anamnesi estetiche

In questo modulo è possibile inserire i dati di valutazione e anamnesi dei clienti e registrarli . L'utilità principale è quella di conservare i dati in modo che possano essere utilizzati da qualunque estetista operi sul cliente. Inoltre , sono disponibili le stampe dei vari moduli di valutazione .

Si consiglia , prima di eseguire un trattamento ad un cliente , di stampare il modulo estetico per far sì che l'estetista abbia a disposizione , i dati degli ultimi trattamenti eseguiti , dei prodotti acquistati , la possibilità di inserire nuove misurazioni corporee e indicare il trattamento odierno semplicemente segnando con una crocetta la voce relativa . Tale sistema garantisce un'ottima riservatezza nei riguardi della cliente e semplifica la gestione , in quanto sulle singole voci dei trattamenti sono figurati i codici rapidi di selezione .

Come procedere :

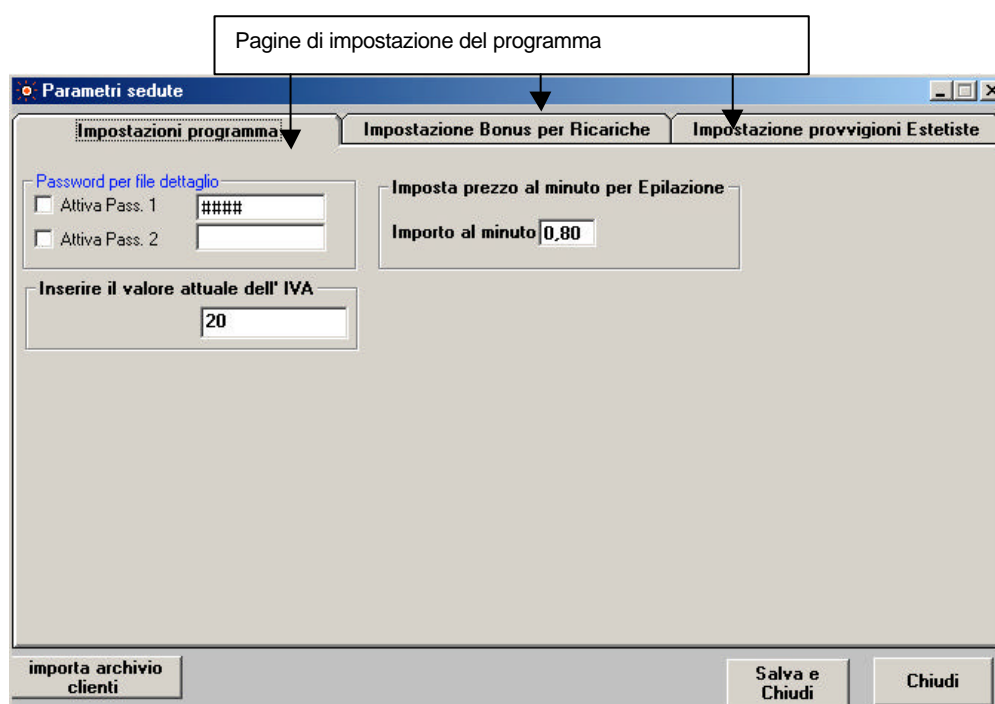


5 - Configurare il programma

In questa sezione è possibile configurare tutti i parametri di funzionamento del programma , i nomi delle estetiste e le percentuali delle provvigioni previste per al vendita dei prodotti e dei trattamenti estetici e i bonus per le ricariche di denaro .

Come accedere ai parametri :

Premere il pulsante **"Impostazioni"** dal menù principale



La password protegge tutte le sezioni del programma dove non è consentito l'accesso al personale .

La funzione **"Importa archivio Clienti"** è disponibile solamente per chi già dispone un programma da noi commercializzato e permette l'acquisizione automatica dei clienti salvati in un archivio

6 - Gestire una vendita Abbonamento o ricarica credito

E' possibile vendere degli abbonamenti per trattamenti estetici , ricaricare un credito con relativo bonus e vendere dei pacchetti di trattamenti configurabili .

La **ricaricabile** è una nuova forma di abbonamento che offre il duplice vantaggio di :

Per il cliente : Avere in regalo del denaro in base all'importo ricaricato

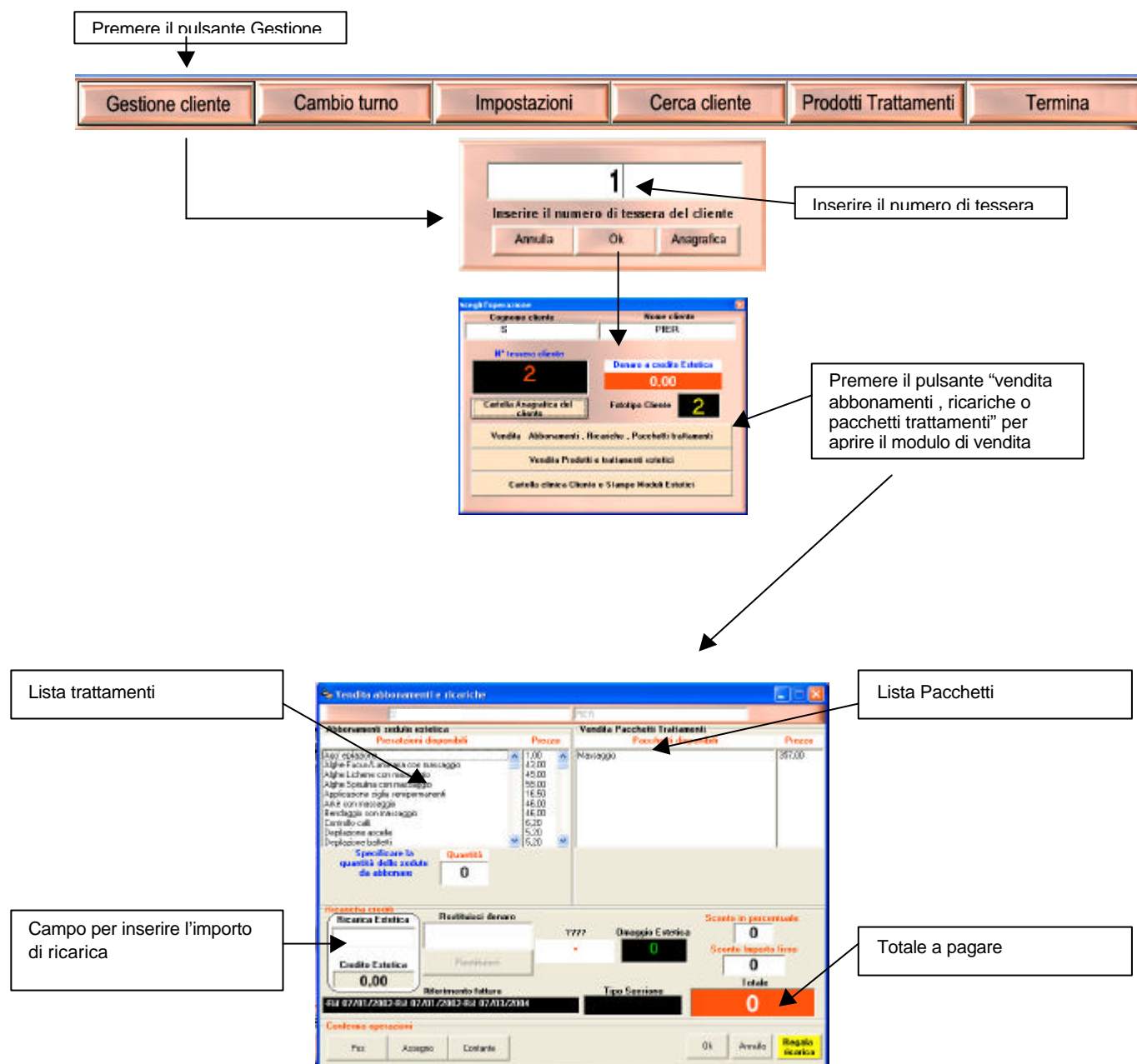
Per il gestore : Regalare un 'importo fittizio che in realtà non corrisponde al reale valore in denaro ma solo al costo del prodotto utilizzato e relativo costo di gestione .

Ad ogni seduta viene sottratto dal credito il relativo costo del trattamento .

Tale formula è stata collaudata nei migliori centri con risultati sorprendenti .

I pacchetti configurabili permettono di creare dei pacchetti con diversi trattamenti in modo che si possa personalizzare il metodo di lavoro del centro

Come vendere un vendita Abbonamento o ricarica credito :



7 - Gestire le vendite Prodotti o trattamenti

Per eseguire la gestione di una vendita di un prodotto o trattamento premere il pulsante **“Gestione cliente”** del menù principale

Gestione cliente	Cambio turno	Impostazioni	Cerca cliente	Prodotti Trattamenti	Termina
------------------	--------------	--------------	---------------	----------------------	---------

Inserire il numero di tessera

1

Inserire il numero di tessera del cliente

Annulla
Ok
Anagrafica

Premere il pulsante **“Vendita prodotti e trattamenti estetici”**

Scegli l'operazione

Cognome cliente	None cliente
S	PIER
N° tessera cliente	
2	Denaro a credito Estetica
	0,00
Cartella Anagrafica del cliente	Fotologo Cliente
	2
Vendita - Abbonamenti, Ricariche, Pacchetti trattamenti	
Vendita Prodotti e trattamenti estetici	
Cartelle clinica Cliente e Stampa Moduli Estetici	

Visualizza gli abbonamenti in corso

Ricerca prodotto o trattamento tramite codice

Lista di selezione dei prodotti disponibili

Lista delle scelte eseguite

Credito disponibile

Credito detratto

Lista delle estetiste per assegnare la provvigione

Vendita prodotti o Trattamenti Estetici - Cliente -

Scegli il cliente con il codice COD o il nome prodotto tramite tastiera
Visualizza Abbonamenti estetici

<p>Lista Prodotti - Selezione con il click del mouse</p> <table border="1" style="width: 100%; border-collapse: collapse;"> <tr><td>ARCOAT</td><td>12,00</td></tr> <tr><td>CHIARO SCURO Delineatore Labbra M 12</td><td>7,00</td></tr> <tr><td>CHIARO SCURO Delineatore Labbra M 30</td><td>8,50</td></tr> <tr><td>CHIARO SCURO Delineatore Labbra M 21</td><td>8,50</td></tr> <tr><td>CHIARO SCURO Delineatore Labbra M 30</td><td>8,50</td></tr> <tr><td>CHIARO SCURO Delineatore Labbra M 40</td><td>8,50</td></tr> </table>	ARCOAT	12,00	CHIARO SCURO Delineatore Labbra M 12	7,00	CHIARO SCURO Delineatore Labbra M 30	8,50	CHIARO SCURO Delineatore Labbra M 21	8,50	CHIARO SCURO Delineatore Labbra M 30	8,50	CHIARO SCURO Delineatore Labbra M 40	8,50	<p>Lista Trattamenti - Selezione con il click del mouse</p> <table border="1" style="width: 100%; border-collapse: collapse;"> <tr><td>Agg' epilazione</td><td>7,00</td></tr> <tr><td>Alghie Fucavi/Laninola con massaggio</td><td>43,00</td></tr> <tr><td>Alghie Lichene con massaggio</td><td>49,00</td></tr> <tr><td>Alghie Squiline con massaggio</td><td>59,00</td></tr> <tr><td>Applicazioni ciglio semi permanenti</td><td>18,50</td></tr> <tr><td>Archi con massaggio</td><td>48,00</td></tr> <tr><td>Bendaggio con massaggio</td><td>48,00</td></tr> </table>	Agg' epilazione	7,00	Alghie Fucavi/Laninola con massaggio	43,00	Alghie Lichene con massaggio	49,00	Alghie Squiline con massaggio	59,00	Applicazioni ciglio semi permanenti	18,50	Archi con massaggio	48,00	Bendaggio con massaggio	48,00
ARCOAT	12,00																										
CHIARO SCURO Delineatore Labbra M 12	7,00																										
CHIARO SCURO Delineatore Labbra M 30	8,50																										
CHIARO SCURO Delineatore Labbra M 21	8,50																										
CHIARO SCURO Delineatore Labbra M 30	8,50																										
CHIARO SCURO Delineatore Labbra M 40	8,50																										
Agg' epilazione	7,00																										
Alghie Fucavi/Laninola con massaggio	43,00																										
Alghie Lichene con massaggio	49,00																										
Alghie Squiline con massaggio	59,00																										
Applicazioni ciglio semi permanenti	18,50																										
Archi con massaggio	48,00																										
Bendaggio con massaggio	48,00																										
<p>Lista dei prodotti o trattamenti scelti</p> <table border="1" style="width: 100%; border-collapse: collapse;"> <thead> <tr> <th>Selezione effettuata</th> <th>Prezzo</th> <th>Importo Pagato</th> <th>Valore</th> <th>Categoria</th> </tr> </thead> <tbody> <tr><td> </td><td> </td><td> </td><td> </td><td> </td></tr> <tr><td> </td><td> </td><td> </td><td> </td><td> </td></tr> <tr><td> </td><td> </td><td> </td><td> </td><td> </td></tr> </tbody> </table>		Selezione effettuata	Prezzo	Importo Pagato	Valore	Categoria																					
Selezione effettuata	Prezzo	Importo Pagato	Valore	Categoria																							
<p>Credito Estetica disponibile</p> <p style="font-size: 24px; text-align: center;">0,00</p> <p>Credito detratto</p> <p style="font-size: 24px; text-align: center;">0,00</p> <p>Nota di servizio</p> <p>Nota Clinica Estetica</p>		<p>Lista delle estetiste o venditori</p> <p>PEPPE GIACOMO ANNA MILENA</p> <p>Totale a pagare</p> <p style="font-size: 24px; text-align: center;">0,00</p> <p>Omaggio</p> <p style="font-size: 10px;">Valore</p>																									
<p>Conferma Operazioni</p> <p>OK Annulla</p>		<p>OK Annulla</p>																									

Permette di specificare i minuti di epilazione

Lista selezione dei trattamenti disponibili

Doppio clic per eliminare dalla lista il trattamento o prodotto scelto

Doppio clic per applicare una sconto al trattamento o prodotto scelto

Applica un omaggio

Premere OK per confermare la vendita

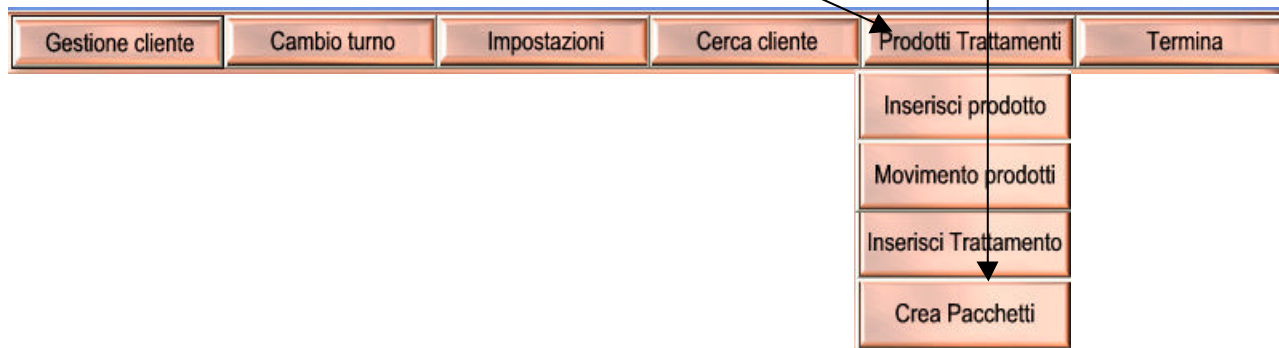
Annulla le operazioni e chiude la maschera

Il campo “varianti” indicherà se il trattamento viene detratto da un credito o abbonato e il residuo dei prodotti in magazzino.

Nel caso in cui il credito non fosse sufficiente per pagare il trattamento, viene indicato il parziale detratto dal credito e quello da pagare in contanti. Il campo Totale a Pagare riporta l'esatto importo da pagare al momento.

8 - Creare un pacchetto di trattamenti

Per creare i pacchetti premere il pulsante **"Prodotti Trattamenti"** e **"Crea Pacchetti"**.



The screenshot shows the 'Crea Pacchetti estetici' window with various annotations explaining its components:

- Assegna il nome del Pacchetto:** Points to the 'Nome Pacchetto' field.
- Assegna la quantità prevista dei trattamenti:** Points to the 'Quantità' column in the treatment list.
- Indica l'importo automatico previsto dal contenuto del nostro pacchetto:** Points to the 'Prezzo previsto' field showing 236,00.
- Lista dei trattamenti disponibili nel database:** Points to the list of treatments on the left.
- Permette di assegnare una percentuale di sconto:** Points to the 'Sconto previsto' field showing 10.
- Salva il pacchetto configurato:** Points to the 'Salva Pacchetto' button.
- Elimina il pacchetto configurato:** Points to the 'Elimina Pacchetto' button.
- Chiude il modulo:** Points to the 'Chiudi' button.

The window also displays a 'Totale a pagare' of 212,40 and a 'Lista dei pacchetti creati' at the bottom.

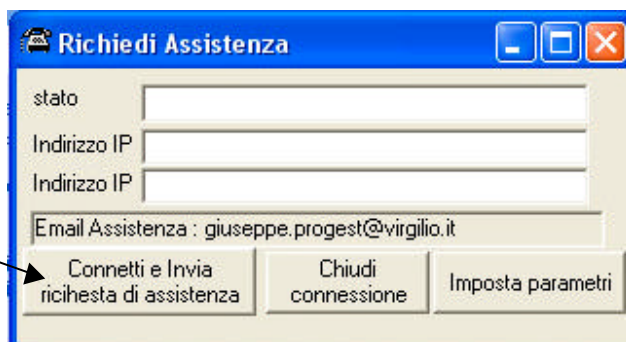
Assistenza Remota

Per utilizzare il programma di assistenza remota è necessario avere disponibile un accesso ad internet e una casella di Email .

Il procedimento da seguire per richiedere assistenza è :

1. Contattare telefonicamente il servizio tecnico .
2. Avviare il programma di assistenza remota facendo doppio clic sull'icona "Assistenza Remota" installato nel menù del programma Progest..... di cui siete in possesso .
3. Premere il pulsante "Connetti e invia richiesta di assistenza"
4. Inviare il messaggio di Email che compare facendo attenzione che sia andato a buon fine e attendere istruzioni dal servizio tecnico senza mai disconnettersi da internet.

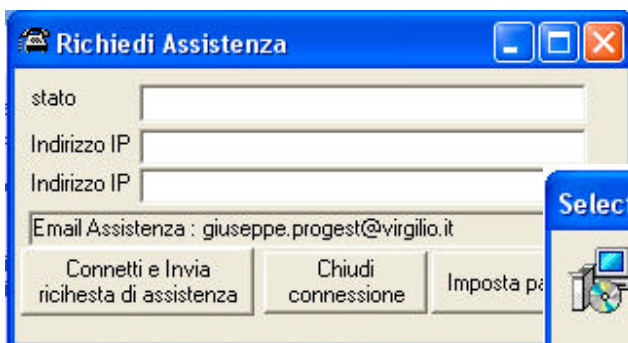
Premere questo pulsante per avviare la connessione remota ed successivamente inviare l'email che compare



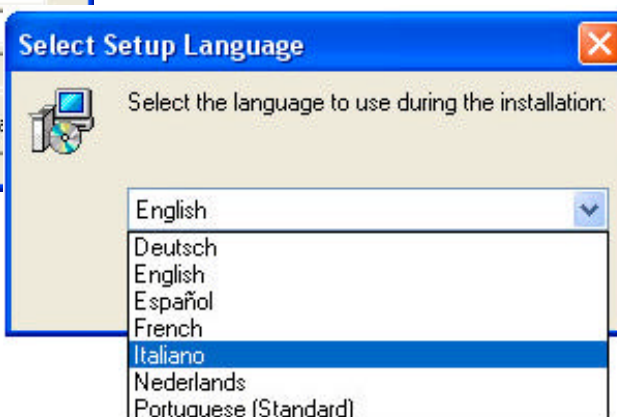
Per chiudere la connessione premere il tasto "Chiudi connessione" .

Il tasto "Imposta Parametri " permette di specificare l'indirizzo email dell'assistenza remota che è già assegnata di default .

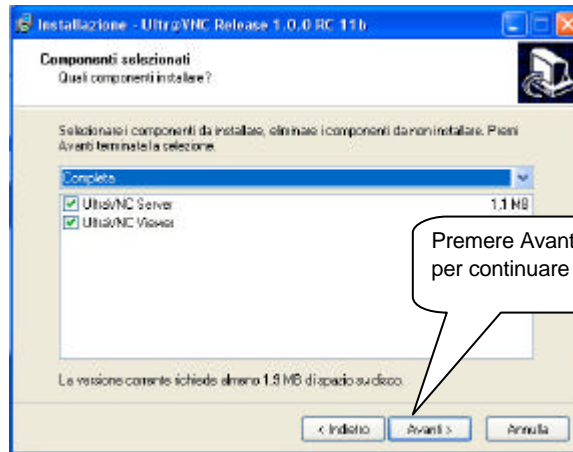
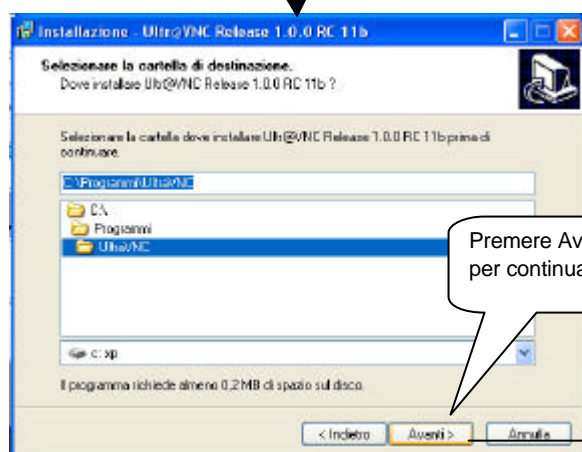
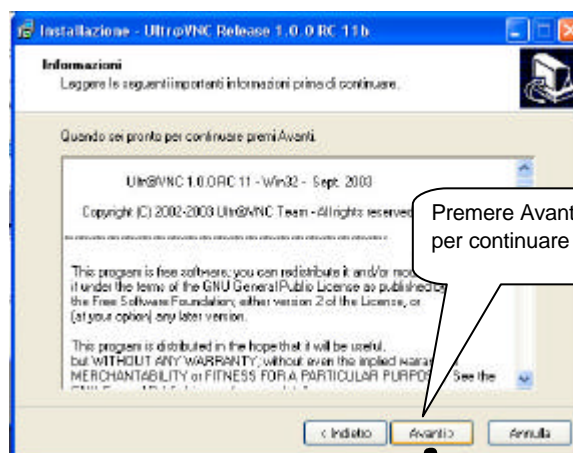
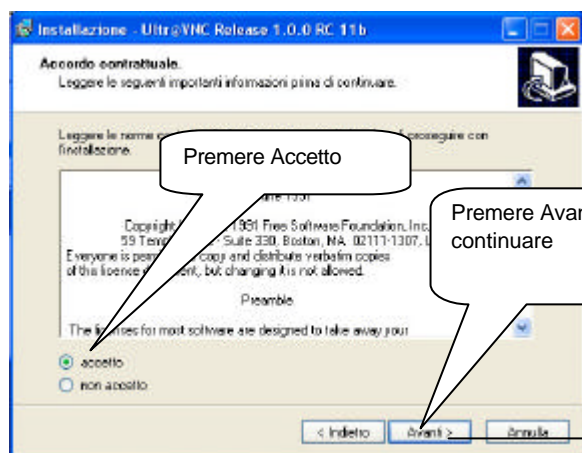
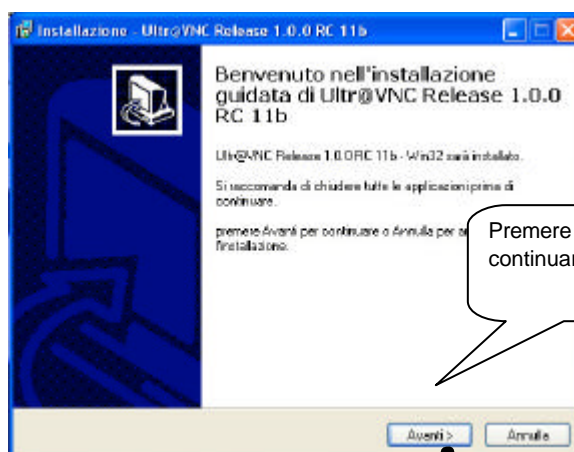
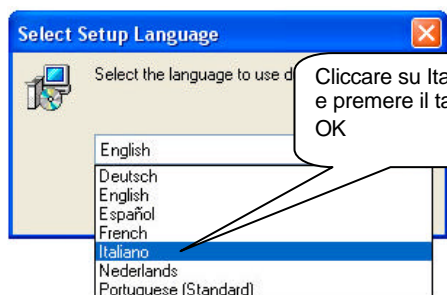
Per permettere la connessione , è necessario specificare una password che vi comunicherà il servizio tecnico , nelle proprietà del programma UltraVnc . **Attenzione !** Il programma di assistenza ad ogni avvio controllerà se è presente il programma UltraVnc ed in caso contrario farà partire automaticamente il programma di setup per installarlo . Al termine dell'installazione comparirà la maschera delle proprietà dove sarà necessario specificare la password . Questa maschera può essere richiamata anche dalla barra di controllo di windows dalla apposita icona attraverso la pressione del tasto destro del mouse .

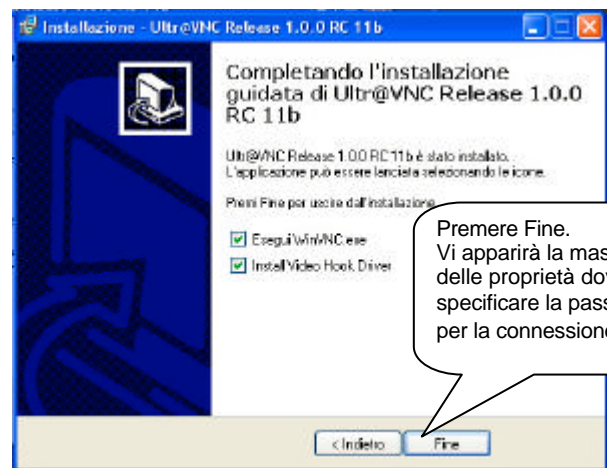
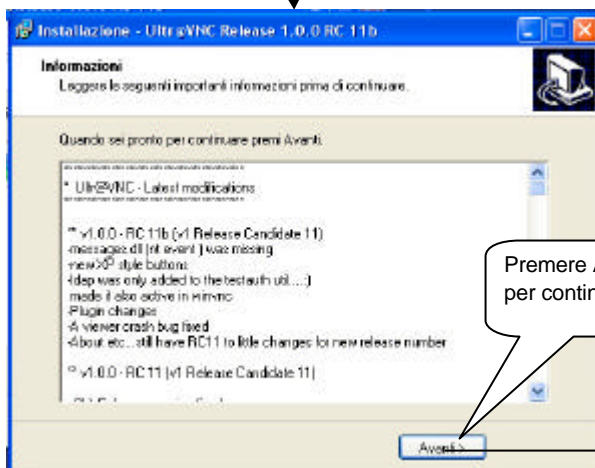
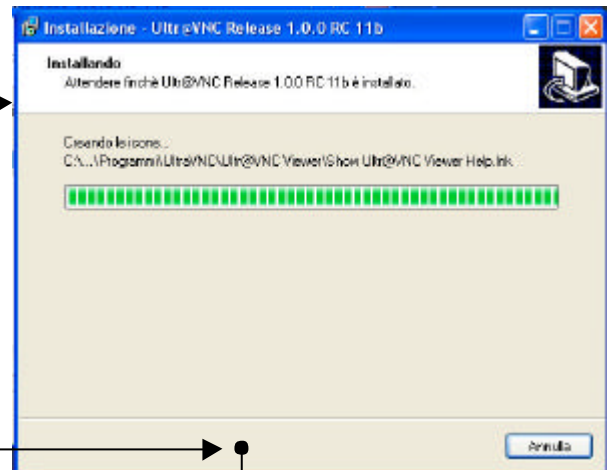
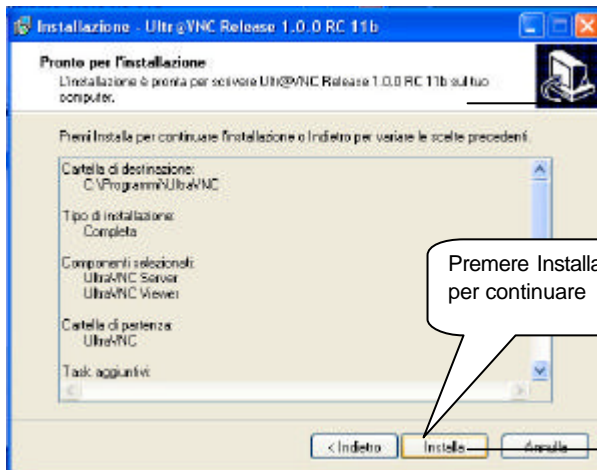
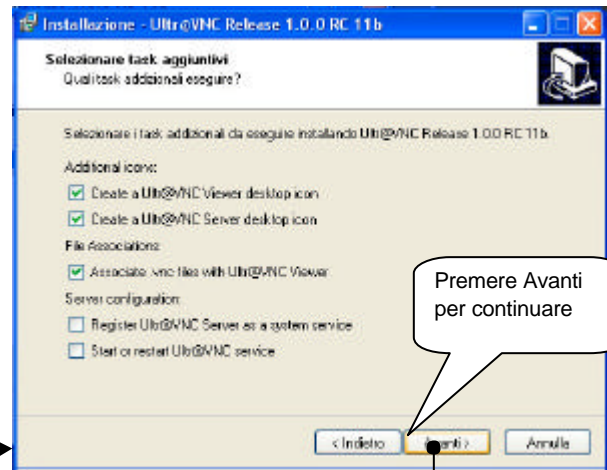
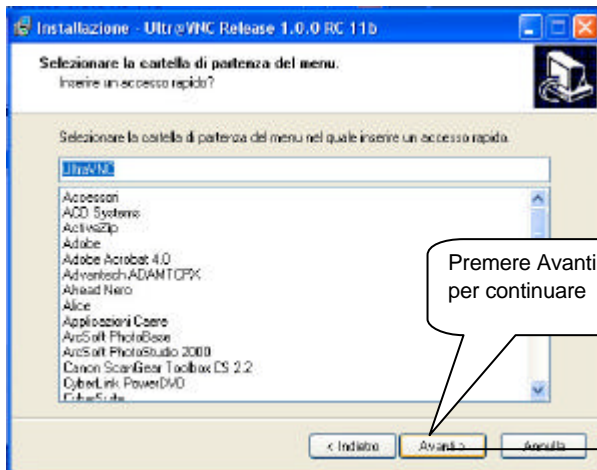


Se all'avvio del programma "Richiedi assistenza" non è presente il programma UltraVnc , partirà automaticamente il setup per l'installazione . Specificare la lingua e confermare tutte le richieste tramite il tasto Next o Avanti.

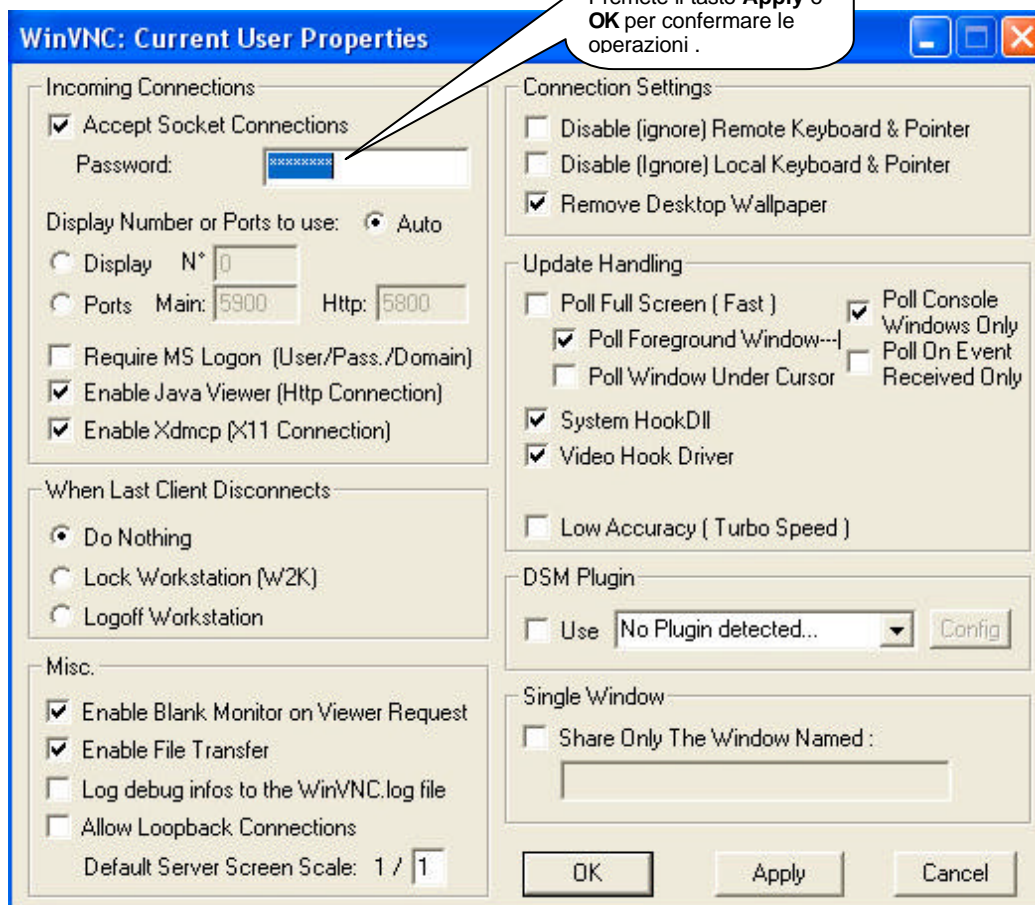


Procedura d'installazione programma UltraVnc





Proprietà UltraVnc



La Maschera sopra indicata può anche essere richiamata premendo il tasto destro del mouse sull'icona della barra di windows e il clic sulla scritta "**Properties**"



Note tecniche:

Si consiglia di installare un piccolo gruppo di continuità sotto cui collegare il Personal computer che gestirà il programma . Questo , ci permette di salvaguardare sia i dati residenti sul PC che la macchina stessa da eventuali e dannosi BlackOut .

Periodicamente , fare una copia del file Clienti .MDB . Questo file contiene tutte le informazioni dei clienti e la loro situazione (Abbonamenti , Sequenza sedute ecc..) , lo possiamo trovare sotto la directory in cui è stato installato il programma (di default c:\programmi\progest tricos).

E' comunque possibile personalizzare il programma con altri metodi di lavoro contattando il servizio tecnico .

La nostra azienda non si ritiene responsabile di eventuali danni subiti a causa di virus , sistema operativo instabile , guasti parziali o completi del Personal Computer o inosservanza dei consigli tecnici suggeriti .

Inoltre , si avvisa che per la continua evoluzione del programma , alcune informazioni potrebbero non essere disponibili nel sottoscritto manuale .

Il nostro servizio tecnico è a disposizione per qualsiasi chiarimento .

Allegato A

Consultare il rapporto di cassa giornaliero

Il rapporto giornaliero di cassa specifica in dettaglio tutte le operazioni e transazioni eseguite nel giorno e turno lavorativo e riporta il totale di cassa.

In questo modulo si accende inoltre alla sezione di statistica dei trattamenti estetici e della clientela .

E' presente anche l'utility di estrazione totale mensile delle provvigioni relative all'estetiste e di cassa .

Se attiva la password l'accesso è consentito solamente al gestore del centro .

Per accedere a questo modulo esistono 2 modalità :

Modalità con password 1 attivata

Modalità senza password

Per visualizzare il modulo senza che sia abilitata la password fare doppio clic sullo sfondo del programma .

Per visualizzare il modulo con la password 1 abilitata , premere il tasto **"Impostazioni"** e digitare la password sostituendo il primo carattere con 1 (es. passowrd = pippo password per visualizzare il modulo di registrazione = 1ippo)

Registrazioni

Stampa dettagliata del giorno 13/08/2003 primo turno

Cliente	Tempi/esecuzione	Commessa	Ora
---------	------------------	----------	-----

PROGRAMMA AVVIATO ALLE ORE: 17:54:13

-----TURNI-----

INIZIO TURNO DI LAVORO = 17.54.12

FINE TURNO DI LAVORO =

-----INCASSI DEL CENTRO-----

INCASSO TOTALE RICARICHE = 0,00

Visualizza le Percentuali delle Estetiste

DEBOR	RIVIERA	MONICA	LICENZIATA
CALUDIA	GENNARO	MARIA	
ELGA	MICHELA	ASSUNTA	

Visualizza il Mese -> 2003 Visualizza

Estrazione totali mensili

Estrai totale del mese Totale mensile

Dati attuali Ricerca Invia Fax Stampa

Dimen carattere di stampa 12

Statistica estetica

File del giorno 13/08/2003 primo turno

EPSON Stylus C62 Series

File
06-05-2003_1T.cry
06-16-2003_1T.rcd
08-13-2003_1T.rcd

c:\

- programmi
- estetica
- database

c:\XP1

Copia su floppy

Elim .File

Esci

Permette di estrarre il rapporto mensile delle provvigioni delle estetiste . Selezionare il nome dell'estetista e indicare il numero del mese interessato

Permette di estrarre il rapporto mensile degli incassi del centro . Indicare il numero del mese relativo

Salva il file giornaliero selezionato su disco floppy . Per selezionare il file fare clic con il mouse nella lista visibile . Doppio clic rende visibile il giorno selezionato

I giorni lavorativi sono identificabili sotto forma di file raffiguranti una data inglese con specificato il turno lavorativo .

I file giornalieri sono crittografati e solamente il programma è in grado di decodificarli .

In questo modulo è permesso accedere ai moduli di statistica e di stampa dei giornalieri .

I file giornalieri possono essere salvati e letti su disco floppy ed è anche possibile eliminarli in maniera permanente dal disco rigido .

Statistiche

Statistica estetica :

Permette di filtrare i trattamenti e di filtrare le estetiste .

Statistica estetica

Ricerca per trattamento

Treatmento: **Analisi della composizione corporea**
APILUS (elettrocoagulazione ago)
Beauty Day Estate
Beauty Day Inverno
Cera ascelle
Cera Avambraccio
Cera Braccia Intere
Cera inguine

Ricerca Tramite estetista

Estetista: **DEBORA**
CALUDIA
ELGA
RIVIERA
GENNARO
MICHELA
MONICA
MARIA

Ricerca per periodo

Periodo: Dal mese Al mese
Anno 2003 Anno 2003

Cerca Chiudi

Statistiche Clienti :

Permette di eseguire delle ricerche in base ai dati dei clienti .

Si possono stampare delle etichette formato 70 x 37 con nome, cognome , indirizzo per spedire delle lettere pubblicitarie

Statistiche

Cognome

Nome

Provincia

Città

Nazione

CAP

Riferimenti fat

Sesso ☐ Uomo ☐ Donna

data di nascita

Compleanni Mese (Numero)

Ricerca per Età

Età

☐ Uguale a Età

☐ Maggiore di

☐ Minore di

☐ Da A

Registro cliente

Cerca **uscita**

Wait

Filtra Presenze o assenze

Filtra Clienti

☐ Clienti assenti... N. Giorni

☐ Clienti presenti...

Ricerca per tessera

N Tessera Tutte le tessere

Filtra Clienti con ricariche

Ricariche Estetiche

Cognome	Nome	Via	Città
---------	------	-----	-------

Salva le ricerche nei report da 1 a 10

Report1

Copia il risultato nel report selezionato

Cancella il contenuto del report